



L'avaluació de la qualitat en el sistema educatiu

Aportació del Consell Escolar de Catalunya a les Jornades de Consells Escolars de les Comunitats Autònomes i de l'Estat

1. L'IMPULS DE LA QUALITAT

1. 1. PRINCIPIS BÀSICS DE L'ACTUACIÓ AVALUATIVA

1.1.1. Importància i necessitat de l'avaluació

El sistema educatiu desenvolupa un tipus d'activitat social que demana d'una manera especial la participació, perquè l'actuació educativa s'exerceix tant en nom dels interessos generals de la comunitat com per delegació expressa dels principals responsables de l'educació dels infants i dels joves, és a dir, pares, mares i tutors. L'educació no es presenta, doncs, com una simple activitat tècnica que correspondria exclusivament als seus professionals, sinó que incideix sobre els valors socials, sobre el conjunt de la cultura i sobre la personalitat individual de cada ciutadà.

L'avaluació de l'educació ha de ser entesa en sentit ampli. No es refereix únicament a l'oferta educativa i els mètodes d'ensenyament, sinó també al finançament, a la gestió, a l'orientació general i a l'assoliment d'objectius a llarg termini. Engloba les nocions de dret a l'educació, d'equitat, d'eficiència, de qualitat, d'assignació global de recursos, i depèn en gran mesura de les autoritats públiques.

Els integrants de la comunitat educativa han d'opinar sobre els objectius, els processos, els recursos i els resultats. En aquest sentit, cal insistir que l'avaluació és un instrument valuós per a la gestió de la millora de la qualitat.

Així, doncs, l'avaluació en educació és un concepte global que abraça tot el sistema, tota la institució on el sistema es materialitza i que inclou també altres àmbits no directament vinculats amb el món educatiu.



L'impuls d'una cultura de l'avaluació parteix de la comprensió del sentit de l'avaluació com a eina per a la gestió de la millora, però hi ha molts aspectes en què cal aprofundir.

Cal vetllar i vigilar perquè la informació sobre els resultats obtinguts no generi perversió, i cal saber acceptar els resultats. La primera fase de la cultura avaluativa és necessària per adquirir les tècniques i els procediments per avaluar. Cal entrar en una segona fase molt important que és gestionar la informació.

En aquesta segona fase no s'utilitza suficientment la informació dels resultats per veure com es pot millorar. Cal reflexionar sobre com reverteix aquesta informació en l'avaluació de l'alumnat. La informació avaluativa té dos vessants: un cap a l'alumnat i l'altre cap al professorat.

L'avaluació externa s'ha de vincular estretament amb l'avaluació interna. El professorat i els centres haurien de treballar conjuntament amb la Inspecció per poder fer una reflexió compartida a partir de la informació obtinguda.

Els resultats de l'avaluació externa han de servir d'orientació per saber allò què és bàsic i incideix en el funcionament del centre. Han de servir com a guia per al treball dels centres. Cal entendre que l'activitat d'avaluació de l'alumnat ha de servir d'activitat formativa.

1.1.2. La participació de la comunitat educativa en l'avaluació dels diversos àmbits del sistema educatiu

La participació del conjunt de la comunitat educativa en la definició dels objectius del sistema educatiu, en la determinació dels processos avaluatius, en la valoració dels resultats i en la presa de decisions de millora, es considera fonamental. Cal organitzar i dinamitzar la participació com un dels elements bàsics de desenvolupament de la qualitat.

Activar la participació comporta necessàriament la progressiva implicació dels diferents sectors i facilita l'aprofundiment en els processos de desenvolupament de l'autonomia dels centres.

L'autonomia dels centres, conjuntament amb la participació efectiva dels sectors implicats, és un factor absolutament necessari per garantir el servei a la comunitat i condueix a la determinació de models d'avaluació plens de significació i compromís per a tota la comunitat educativa.

L'avaluació, per tant, no es pot abordar separada d'una descentralització i d'una participació efectives.

L'autonomia ha de possibilitar centres educatius que esdevinguin organitzacions intel·ligents en el sentit que aprenen de la seva pròpia experiència, amb personalitat



pròpia, amb autoconsciència relativa a les necessitats i les demandes del seu entorn i que són responsables de les seves accions.

Els projectes globals de centre han de ser el resultat del consens entre tota la comunitat educativa i representen un compromís de totes les persones que hi estan implicades. És una expressió de la participació democràtica pel fet que comporta poder manifestar les opinions diverses i prendre part en les decisions col·lectives.

L'elaboració dels projectes de centre no s'ha de limitar a una interpretació de la normativa, sinó que ha d'entomar la tria del mètode, la selecció i la prioritització de finalitats, la repartició de responsabilitats i funcions entre els agents concrets, les formes de participació social, de responsabilitats i de gestió, els nivells i els models d'avaluació.

L'autonomia és, doncs, necessària per atendre la diversitat de l'alumnat i adaptar-se al medi. És un element de qualitat del sistema educatiu, i el millor camí per avançar cap a una escola més eficaç i eficient en la gestió dels seus recursos i l'assoliment dels seus objectius. Una escola que produeixi cultura i que es posi amb criteri davant de la societat, plenament arrelada al seu entorn i constructora de valors i coneixement.

1. 2. ELS PLANS ESTRATÈGICS DE CENTRE

Tots els centres docents sostinguts amb fons públics de Catalunya són invitats a dissenyar el seu pla estratègic. Aquest constitueix la proposta de qualitat específica del centre, a desenvolupar en un període de quatre anys i que li permet aprofundir en la seva autonomia de funcionament.

En tot pla estratègic han de constar-hi els objectius de qualitat que es persegueixen, s'hi han de determinar els processos que se seguiran, els resultats que s'esperen aconseguir, els indicadors bàsics que serviran per a comprovar-los i els recursos que caldrà esmerçar per poder garantir el desenvolupament del pla.

L'aprovació del pla suposa la signatura d'un contracte programa en què s'especifica el compromís adquirit per l'Administració i pel centre mateix. Hi consta el temps de duració i els recursos assignats per al desenvolupament del pla, i sobretot s'hi especifiquen els objectius a aconseguir pel centre escolar.

1. 3. ELS CORRECTORS DELS DIFERENTS NIVELLS DEL SISTEMA EDUCATIU

1.3.1. L'estructura d'indicadors del sistema educatiu a Catalunya

L'Administració educativa a Catalunya té desenvolupada una estructura pròpia d'indicadors sobre l'estat general del sistema educatiu. Els indicadors s'actualitzen cada any i serveixen per poder regular el funcionament a nivell del macrosistema, però també són utilitzats en les actuacions a nivell del microsistema.



1.3.2. Els resultats de les competències bàsiques

Des de l'any 2001 i amb caràcter bianual s'avaluen les competències bàsiques dels alumnes de Catalunya. El primer any del bienni l'acció es concentra a primària i el segon a secundària.

Amb els resultats obtinguts d'una mostra àmplia, s'elaboren un conjunt d'elements correctors del sistema que es debaten a nivell global, però també en el marc de cadascun dels centres.

El Departament d'Educació confecciona diversos sistemes de devolució dels resultats, que van des de la presentació estadística dels resultats obtinguts, segregada per criteris de grandària de la població, gènere o nivell socioeconòmic, fins a una anàlisi de les competències en què hi ha hagut més dificultats, amb indicació de les possibles causes per tal d'orientar el debat en el marc escolar.

1.3.3. Els plans d'acció tutorial. Tutoria i orientació

La concepció de la tutoria a Catalunya té el seu nucli vertebrador fonamental en el Pla d'Acció Tutorial, que es considera responsabilitat de tot el centre i que ha d'estar integrat en el context del projecte educatiu.

Tota la institució i, per tant, tot el professorat són responsables del funcionament del pla. La tasca del tutor és la de dinamització, però ha de comptar amb el suport global del centre.

El tutor té una reducció horària i un complement econòmic i li correspon fer la proposta específica de pla, que ha de ser aprovat pel claustre i el consell escolar.

En el pla han de figurar-hi específicament els objectius a aconseguir, les activitats programades per al curs, l'assignació de responsabilitats i els recursos que caldrà esmerçar.

1.3.4. La formació del professorat i de pares i mares

La formació del professorat constitueix un dels eixos fonamentals associats a la qualitat educativa. A Catalunya, l'Administració educativa té elaborat un Pla de Formació del Professorat que preveu bàsicament dos tipus d'actuacions:

- Un sistema de cursos presencials, en els quals s'ofereix una àmplia varietat de possibilitats formatives als professors.
- Un sistema de formació desenvolupada a partir de propostes de recerca-acció i que és duta a terme en el context formatiu del centre.



Al marge d'aquestes propostes, l'Administració educativa ofereix altres alternatives més minoritàries però de gran importància: permisos personals per desenvolupar projectes específics, estades formatives fora del país, ajudes per formar-se en cursos reglats, etc.

Quant a la formació dels pares, es vehicula generalment mitjançant les associacions de mares i pares, bé a nivell de centre o territorial. Aquestes associacions han demostrat al llarg del temps la seva capacitat i dinamisme per a l'organització d'escoles de pares, trobades, conferències, cursos de formació, sessions informatives i un conjunt d'activitats de gran qualitat que gaudeixen d'una àmplia acceptació en el context social català.

1.3.5. La selecció del professorat

En el marc de l'escola pública no es pot parlar de selecció del professorat, fora dels sistemes que ja té arbitrats la funció pública docent. L'escola concertada també té regulat el seu propi sistema.

Tot i això s'està treballant des de l'Administració i amb els agents socials la possibilitat d'establir algun sistema de flexibilització en el marc dels contractes-programa i per atendre en millors condicions aquelles situacions que demanin algun tipus d'actuació extraordinària.

1.3.6. Les administracions educatives i l'impuls de la qualitat

En el marc de la nostra comunitat cal esmentar dues accions de gran importància lligades a la voluntat ferma d'impulsar la qualitat educativa:

- **La Conferència Nacional d'Educació:** Aquesta iniciativa va suposar que durant dos anys tota la comunitat educativa fes una reflexió sobre els eixos bàsics de la qualitat educativa i a partir de la qual es van formular propostes diverses que han servit de guia a la presa de decisions de l'Administració en els anys posteriors.
- **El Pacte Nacional per a l'Educació:** Aquest és el gran repte en què estem en aquest moment. Gestionar amb eficàcia la qualitat no és tan sols un problema administratiu o tècnic, sinó que requereix del compromís, l'impuls i la implicació de tots. El Pacte cerca aquest compromís nacional per tal de projectar amb convicció compartida els canvis profunds que l'educació demana per afrontar el futur amb garanties d'èxit.



2. SITUACIÓ ACTUAL DE L'AVALUACIÓ A CATALUNYA

2. 1. ACTIVITATS I EXPERIÈNCIES RELACIONADES AMB L'AVALUACIÓ I EL DESENVOLUPAMENT DE LA QUALITAT

La Llei orgànica 1/1990, de 3 d'octubre, d'ordenació general de sistema educatiu (LOGSE) preveu l'avaluació com un element necessari per a la qualitat de l'educació i l'adequació a les demandes socials i a les necessitats educatives.

A partir de la creació del Consell Superior d'Avaluació del sistema Educatiu (1993) es van posar en marxa diferents línies d'avaluació del sistema, en col·laboració amb els centres educatius, la Inspecció d'Educació, la Direcció General d'Ordenació, etc.

- a) L'obtenció i la publicació periòdica del *Sistema d'Indicadors d'Ensenyament* de Catalunya amb l'objectiu de definir, fixar i elaborar un nucli d'indicadors comparables en l'àmbit internacional, seleccionats de l'OCDE, i un altre nucli d'indicadors coordinats i comparables amb l'àmbit estatal i internacional.
- b) *Avaluacions generals de les diferents etapes educatives*. Des del seu inici, aquestes avaluacions han anat molt aparellades a l'aplicació de la LOGSE i coordinades per l'INECSE. La majoria de vegades s'ha ampliat la mostra estatal per poder obtenir dades significatives per a Catalunya.

Periòdicament s'han realitzat avaluacions de les diferents etapes educatives de l'ensenyament obligatori per tal de conèixer els resultats de l'alumnat en relació amb els mínims del currículum establerts per l'Estat i també les variables de context i de processos educatius que poden incidir en aquests resultats.

Pel que fa a les àrees avaluades, també, des del començament, s'ha elaborat des de Catalunya la prova de llengua catalana i la de coneixement del medi social i cultural.

Els estudis s'han realitzat cada quatre anys i les proves s'han elaborat amb uns ítems d'ancoratge que permeten comparar els resultats i detectar possibles tendències.

En el cas de la primària, han estat els anys 1995, 1999 i 2003. En el cas de la secundària, la mostra de l'any 1996 incloïa alumnat de l'antiga primària (EGB), de batxillerat (BUP) i de formació professional (FP). Es va fer una segona edició de les proves l'any 2000.

- c) *Avaluació de les competències bàsiques*. El 2001 s'inicia un procés d'avaluació del domini de les competències bàsiques per part de l'alumnat de quart de primària i segon d'ESO que pretén afavorir tant l'avaluació de centres (interna i externa) com l'avaluació del sistema educatiu.



- d) *Avaluació d'àrees específiques.* Respon a una preocupació compartida amb altres països (Comissió de les Comunitats Europees) per conèixer els resultats de l'alumnat i també els processos educatius en àmbits rellevants, pel seu caràcter d'aprenentatge bàsic (comprensió lectora, competència matemàtica i científica) o pel seu caràcter emergent en un món globalitzat (llengua anglesa- Projecte Orator) i coneixement i ús de les TIC (SITES M2). La participació de Catalunya en el Projecte Pisa, coordinat per l'OCDE, i el Projecte TIMSS, coordinat per l'IEA, s'ha realitzat en el marc de la participació de l'Estat i coordinada per l'INECSE.
- e) Altres estudis :
- *El clima escolar als centres de secundària de Catalunya (1996-97).* Aquest estudi responia a la demanda de la Conselleria d'Ensenyament d'elaborar un informe i unes propostes en relació amb el clima escolar existent en el centres docents de Catalunya sostinguts amb fons públics, a fi que les propostes esdevinguin una bona eina per iniciar la reflexió i millorar i establir compromisos i activitats que facin evolucionar els centres .
 - *L'Avaluació de l'Acció 1 de Comenius- Programa Sócrates en el marc de la Comissió Europea. Curs 97-98.* Avaluació duta a terme en el marc de la Comissió Europea que va consistir en el disseny i pilotatge d'instruments per avaluar les accions del Programa Sócrates/Comenius 1.

La Llei orgànica 9/1995, de 20 de novembre, de la participació, l'avaluació i el govern dels centres docents (LOPAGC) estableix que les administracions educatives han de posar en marxa plans d'avaluació d'aplicació periòdica als centres docents sostinguts amb fons públics.

L'Ordre de 20 d'octubre de 1997, per la qual es regula a Catalunya l'avaluació dels centres docents sostinguts amb fons públics, defineix les actuacions d'avaluació interna i externa, i determina dos àmbits d'avaluació: el de l'ensenyament aprenentatge i l'organitzatiu.

L'avaluació interna va ser feta pels centres mateixos amb la participació dels òrgans de govern i de coordinació i els diferents sectors de la comunitat educativa; l'avaluació externa, per la Inspecció d'Educació.

Per implementar i generalitzar l'avaluació interna dels centres docents en el marc de l'Ordre de 20 d'octubre de 1997, des de la Direcció General d'Ordenació i Innovació Educativa es van dur a terme un conjunt d'actuacions. Així, es va posar a disposició dels centres un conjunt de materials orientatius com una estratègia metodològica per acomplir una de les principals finalitats de l'avaluació: analitzar les situacions o els fenòmens educatius per tal de comprendre'ls i poder generar, a partir d'aquí, intervencions de millora, si fa el cas. També amb l'objectiu de reflexionar respecte de les diverses



tècniques de recollida d'informació i elaboració de l'autoinforme avaluatiu i, posteriorment, i de manera més detallada pel seu caràcter més precís, presentar les tècniques de prova, pensades fonamentalment per a les anàlisis estandarditzades dels processos i resultats dels aprenentatges.

Així mateix, també des de Direcció General d'Ordenació es va promoure el *Projecte de qualitat i millora contínua*, que va consistir en l'ús de models de referència com el model EFQM i la norma ISO 9001. Aquesta experiència va passar a dependre totalment de la Direcció General de Formació Professional durant el curs 1999-2000.

Com que l'inici del primer pla triennal de l'avaluació interna coincidia amb el curs següent al d'acabament de la primera promoció d'alumnat que havia estudiat en el marc dels ensenyaments de la LOGSE, d'una manera general els centres d'educació infantil i primària van iniciar primer els plans d'avaluació interna. Tres anys més tard ho van fer els centres de secundària.

El *Pla director de la Inspecció d'Ensenyament (1997-2001)* determina un pla específic d'aquest període per a l'avaluació externa dels centres docents sostinguts amb fons públics, tant de primària com de secundària obligatòria.

Les actuacions, tant d'avaluació interna com d'avaluació externa, s'orienten a analitzar l'organització i el funcionament dels centres docents per tal de proporcionar-los elements per reflexionar sobre la pròpia praxi i prendre decisions de millora en relació amb la planificació i el desenvolupament de l'organització i el procés d'ensenyament-aprenentatge.

- ***La Conferència Nacional d'Educació 2000-2002***

Dins del marc del *Programa d'Educació 2000-2004*, la Conferència Nacional d'Educació fou una iniciativa organitzada des del Consell Superior d'Avaluació (CSAV) que consistia en fer un diagnòstic exhaustiu del sistema educatiu català, una vegada acomplert el calendari d'aplicació de la reforma educativa de la LOGSE. Així, es van marcar com a objectius enfortir el compromís de la comunitat educativa i de la societat en la millora del sistema educatiu, plantejar l'anàlisi del sistema per arribar a solucions de consens, arribar a fer explícits els criteris organitzatius que es consideren més adients per al nostre sistema educatiu i consolidar els principis bàsics, modificant, si cal, certes estratègies d'acció.

La definició de les competències bàsiques que l'alumnat hauria d'haver adquirit en finalitzar l'educació obligatòria i la seva gradació entre primària i secundària és un treball coordinat pel Consell que va rebre un gran impuls en el marc de la Conferència Nacional d'Educació. En el cas de les TIC i de l'educació física i artística es va realitzar en col·laboració amb altres organismes d'avaluació de diferents Comunitats Autònomes. Pel que fa a l'avaluació dels aprenentatges, a l'orientació i a les tutories educatives, es va



dissenyar un pla específic dins la Conferència per fer una diagnosi i valoració, i definir unes propostes de millora d'aquests àmbits.

- ***Pla director de la Inspecció d'Educació 2002-2006***

D'entre les actuacions de la Inspecció d'Ensenyament per al període 2002-2006, cal assenyalar les referides a l'avaluació, que es concreten en el *Pla específic d'avaluació externa dels centres docents*.

Aquest pla significa la continuació de l'activitat avaladora de la Inspecció d'Educació iniciada anteriorment als centres d'educació infantil i primària, perquè dona una atenció preferent a l'etapa d'ESO, implantada ja d'una manera generalitzada, i realitza també una aplicació específica en el segon cicle de l'educació infantil.

L'Ordre ENS/289/2002 ratifica i complementa les línies i criteris d'actuació de la Inspecció d'Ensenyament en un període determinat, que es concreten en cada pla director, amb l'objectiu de donar coherència global a les activitats dels inspectors i inspectores d'educació que se'n deriven, i que defineix les activitats específiques de supervisió, assessorament i avaluació que els inspectors/es han de dur a terme en els centres docents.

Les actuacions específiques que es prioritzen en el Pla són les següents:

- Actuacions focalitzades en una etapa o nivell dels ensenyaments de règim general, en ensenyaments de règim especial i en altres ensenyaments.
- Actuacions focalitzades en processos concrets de gestió educativa dels centres docents, com l'assoliment de les competències bàsiques per part de l'alumnat i els plans estratègics i els plans d'avaluació interna.
- Actuacions focalitzades en la resposta escolar a determinats plantejaments d'atenció i innovació educativa, com l'atenció a l'alumnat immigrant, els usos lingüístics i l'ús de les TIC en els centres docents.

D'acord amb el Decret 132/2001, de 29 de maig, que estableix la regulació dels plans estratègics dels centres docents públics, s'ha dissenyat el *Projecte d'Autonomia de Centres (PAC)*, que és una estratègia del Departament d'Educació per millorar la qualitat del servei educatiu que presten les escoles públiques i, en particular, per reduir el fracàs escolar, millorar el rendiment general de l'alumnat i afavorir la cohesió social. Per tant, els trets distintius del PAC són: obtenció de més marge d'autonomia per part del centre, gestió basada de la planificació estratègica i formalització d'un acord entre el centre i el Departament d'Educació.



Aquest projecte vol afavorir la participació de centres de tot el territori i de diverses tipologies, entorns i nivells de complexitat. S'han planificat dues iniciatives complementàries. La primera s'articula a través d'una convocatòria pública d'autorització de plans estratègics per a la promoció de l'autonomia, mentre que la segona s'adreça especialment a centres de secundària amb alumnat en risc d'exclusió social.

La Inspecció educativa prepara una avaluació específica amb aquests centres, fent un seguiment del procés de millora de la seva autonomia de gestió.

- ***Pla d'Avaluació. Projecte del Departament d'Educació***

El *Programa 2004-2007. Una educació per a la Catalunya del segle XXI* ha estat concebut com una eina de treball flexible i oberta a la participació de la societat. Un programa que estableix els objectius generals i les actuacions principals amb l'horitzó d'avançar cap a la millora de l'educació per a tota la població escolar. Un d'aquests objectius és treballar per aconseguir una escola innovadora i de qualitat. En aquest sentit, un dels factors de primer ordre per a la millora de la qualitat de l'educació és l'avaluació.

Així, doncs, durant el primer semestre del 2004, el Departament d'Educació va endegar una Comissió del Pla d'Avaluació integrada per diferents unitats: el Consell Superior d'Avaluació, la Direcció General de Formació Professional i Educació Permanent, la Direcció General d'Ordenació i Innovació Educativa, la Direcció General d'Administració i Serveis, la Direcció de Planificació Educativa i la Subdirecció General de la Inspecció d'Educació.

El Pla d'Avaluació neix amb la voluntat de coordinar totes les accions avaluatives que dugui a terme el Departament d'Educació per garantir l'eficàcia i l'eficiència del sistema i orientar les actuacions d'avaluació dels centres educatius.

El disseny de l'avaluació parteix d'una perspectiva global, sistèmica, cultural i participativa.

Es preveuen tres tipus bàsics d'accions avaluatives:

- Sistema d'indicadors (de control, de recursos, de processos i escolarització, de resultats)
- Estudis d'avaluació
- Recerques en avaluació

La coordinació dels diferents àmbits d'avaluació demana, perquè sigui efectiu, considerar:

Una sèrie d'elements:

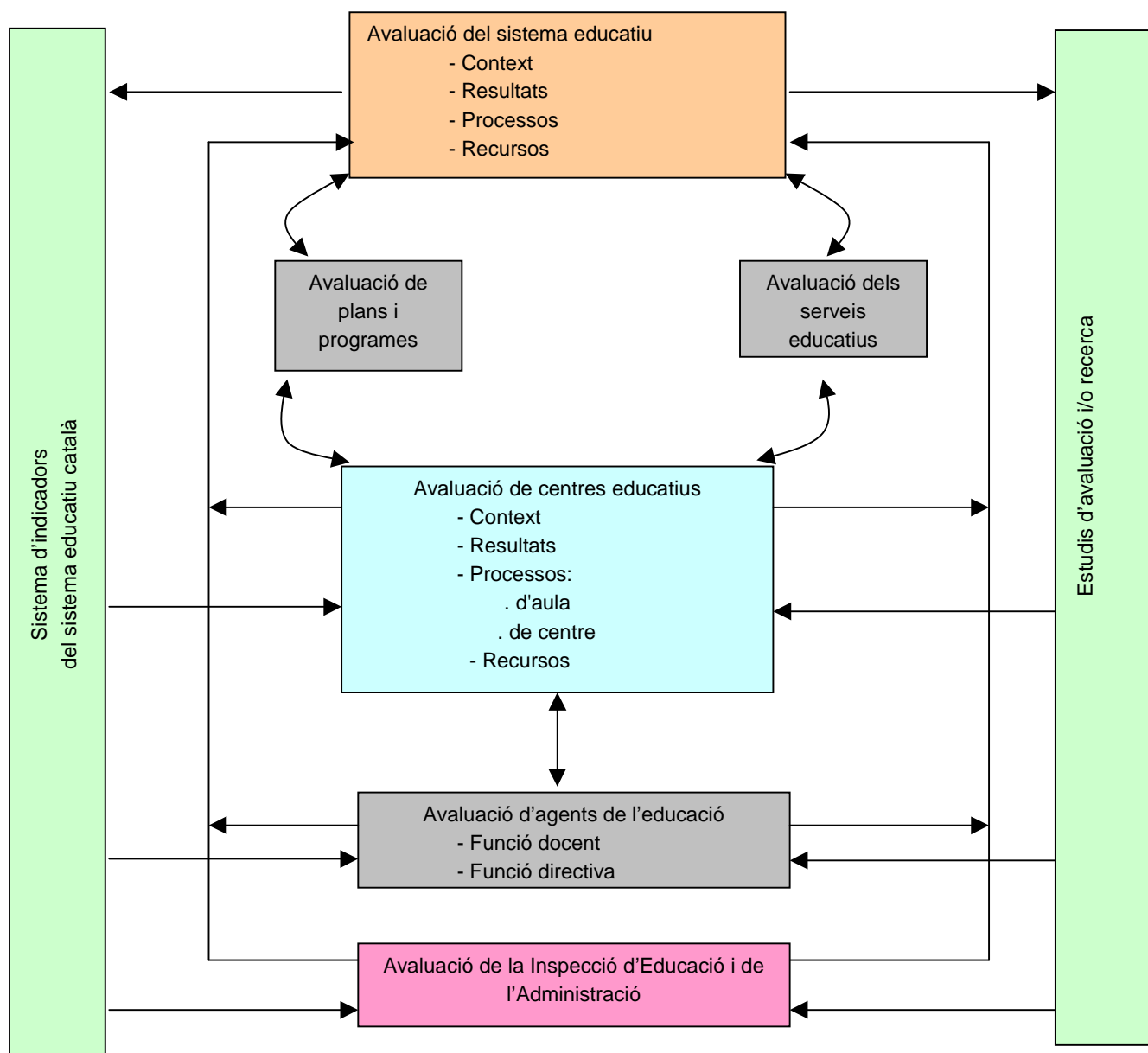
- Concepte de qualitat compartit, inspirat en els mateixos valors i principis.

- La incidència de tota l'activitat avaluativa en la millora de la qualitat.
- Un sistema d'indicadors coherent, basat en el mateix concepte de qualitat.

Una sèrie de condicions:

- La definició de plans d'avaluació successius que concreten el conjunt de les accions.
- La selecció i l'intercanvi d'informació avaluativa.
- La gestió de l'avaluació a partir de models protocol·litzats i informatitzats.
- L'establiment de relacions d'interdependència de les informacions obtingudes des dels diferents àmbits, de manera que es potenciïn els resultats.

Aquest esquema il·lustra els **àmbits de l'avaluació** i la manera com s'interrelacionen:





• **Concreció del Pla d'Avaluació del Departament d'Educació per a l'any 2006**

La concreció temporal del Pla d'Avaluació en un període de quatre anys queda reflectida en el Pla Plurianual. A la vegada, aquest té concrecions anuals y pretén veure d'una manera integrada el conjunt d'activitats d'avaluació referides als diferents àmbits i agents del sistema, a fi que es percebi el seu caràcter global i sistèmic i la seva coherència, i s'afavoreixi, tant com sigui possible, la simplificació dels processos avaluatius, la participació en l'avaluació de tots els implicats i la seva utilitat per a la millora.

Avaluació del sistema. La responsabilitat correspon al Consell Superior d'Avaluació. La informació s'obté a través dels programes i també de l'avaluació diagnòstica de centres que la Inspecció d'Educació realitza. Per tant, els centres que configuren la mostra sovint coincideixen per tal de triangular i validar la informació. Enguany l'avaluació se centra bàsicament a l'ESO.

AVALUACIÓ DEL SISTEMA				
Estudi	Objectiu	Edats i nivells	Àrees	Mostra
PISA 2006 (OCDE)	Obtenir indicadors internacionals de rendiment	15 anys-4t ESO	Ciències, matemàtiques, comprensió lectora	50 centres 1.500 alumnes
SITES 2006 (IEA)	Conèixer l'ús de les TIC en pràctiques pedagògiques	2n ESO	Ús TIC (ciències, matemàtiques)	400 centres 1.600 professors Coordinadors informàtics
Anglès	Conèixer nivell anglès	4t ESO	Llengües estrangeres	50 centres 1.500 alumnes
Ciències socials	Avaluar coneixements al final ESO àrea	4t ESO	Geografia, història i ciències socials	50 centres 1.500 alumnes
Valors i educació ciutadana		4t ESO	Transversal	50 centres 1.500 alumnes
Estudi sociodemogràfic	Conèixer usos lingüístics alumnat i factors	4t ESO	Índex socioeconòmic i usos lingüístics	50 centres 1.500 alumnes
PIRLS (IEA)	Conèixer nivell comprensió lectora alumnat	4t primària	Llengua	Mostra estatal
Competències bàsiques	Millorar els aprenentatges de l'alumnat	2n ESO	Àmbit matemàtic	200 centres

Avaluació de centres. L'avaluació de centres correspon a la Inspecció d'Educació i hi participen directament els centres educatius. Destaca la implantació d'un model d'**avaluació global diagnòstica de centre (AGD)** que permet la utilització de la informació per a estudis del sistema. Es manté, a més, una avaluació focalitzada,



continuació del *Pla d'avaluació externa de la Inspecció 2002-2006*. L'AGD es relaciona amb el programa d'autonomia de centres, és a dir, amb la planificació estratègica.

Les **competències bàsiques** depenen de la Direcció General d'Ordenació i Innovació Educativa i la Inspecció en fa el seguiment per tal d'assegurar avaluació interna dels centres. El **Projecte de qualitat i millora continua** depèn de la Direcció General de Formació Professional i la Inspecció.

AVALUACIÓ DE CENTRES				
Estudi	Objectiu	Edats i nivells	Àrees	Mostra
Avaluació global diagnòstica	Millorar aprenentatge alumnat. Presa decisions de millora. Planificació estratègica	Centre	161 indicadors: context, resultats, Processos: organitzatius i aula Recursos	121 centres: 96 de secundària 25 de primària
Avaluació externa focalitzada	Millorar aprenentatge alumnat. Presa decisions de millora de centre	Centre	Temes organitzatius i/o curriculars	270 centres
Competències bàsiques	Millorar aprenentatges alumnat. Presa decisions de centre	2n ESO centre	Àmbit matemàtic	200 centres
Projecte de qualitat i millora continua	Millorar la gestió de centres	Centre	Indicadors de processos (ISO)	50 centres amb dos o més cicles
Avaluació Interna centres	Millorar el centre	Centre	Temes organitzatius i curriculars	tots els centres

Avaluació de plans i programes i serveis. La Direcció General d'Ordenació i Innovació avalua la qualitat dels programes i els serveis a través de la valoració de la incidència en els centres que realitza la Inspecció.

AVALUACIÓ DE PLANS I PROGRAMES I SERVEIS				
Estudi	Objectiu	Edats i nivells	Àrees	Mostra
Serveis educatius integrats	Valorar la incidència del servei en la millora dels centres	Serveis i centres		12 serveis educatius integrats
Aules obertes	Valorar la incidència de la innovació en el funcionament del centre	Centre	Atenció a la diversitat	90 aules
Unitats de suport a l'educació especial (USEE)	Valorar la incidència de la innovació en el funcionament del centre	USEE	Atenció a la diversitat	30 USEE



Aules d'acollida	Valorar la incidència de la innovació en el funcionament del centre	Aules acollida	Atenció a la diversitat, Llengua	200 centres
------------------	---	----------------	----------------------------------	-------------

Avaluació de la funció pública docent. S'implementa una valoració de la funció directiva i de la funció docent d'una manera integrada, d'acord amb l'aplicació dels canvis derivats del decret de selecció de directors i del decret sobre personal interí. La finalitat de l'avaluació és la millora de la funció, però pot tenir conseqüències amb relació a la continuïtat de càrrecs, per part dels directors, o de contracte, en els interins. La Inspecció realitza l'avaluació amb la participació conjunta de la direcció del centre i el professorat.

AVALUACIÓ DE LA FUNCIÓ PÚBLICA DOCENT				
Estudi	Objectiu	Edats i nivells	Àrees	Mostra
Avaluació de la direcció en pràctiques	Millorar la funció directiva, permet la continuïtat després del primer any		Organització de centre	Directors en pràctiques: 1.300
Avaluació de la direcció processual en tres anys	Millorar la funció directiva, permet la continuïtat per tres anys en acabar primer període		Organització de centre	1.300 directors
Avaluació de opositors en pràctiques	Millorar la funció docent, permet la continuïtat després del primer any		Organització de l'aula i funció docent	1.245 opositors
Avaluació de professorat interí el primer any	Acompanyar i millorar la funció docent, permet la continuïtat després del primer any		Organització de l'aula i funció docent	1.800 interins

Avaluació de la Inspecció d'Educació. Aquest curs 2005-2006 s'està realitzant l'avaluació del *Pla director de la Inspecció 2002-2006*. El *Pla director 2006-2010* inclou una proposta d'avaluació de la Inspecció, en la qual hi participaran la comunitat educativa, l'Administració educativa i la Inspecció mateixa.

2. 2. REFLEXIONS CRÍTIQUES SOBRE EL SISTEMA AVALUATIU GLOBAL

Tot i reconèixer els esforços esmerçats per part dels sectors implicats en totes les accions avaluatives al llarg d'aquests darrers anys, la qual cosa ha incrementat el coneixement i l'experiència de l'avaluació tant respecte als centres com al sistema educatiu, constatem que també és necessari:

- una millor vinculació entre les actuacions avaluatives efectuades (avaluació interna, avaluació externa i competències bàsiques);



- una relació més explícita entre els resultats de l'avaluació i la presa de decisions per a la millora;
- una millora de la percepció que el professorat té sobre la utilitat de les avaluacions dutes a terme.

I en aquest sentit, apuntem un seguit de **consideracions**:

1. El pla d'avaluació actual (abril de 2005) és molt ambiciós i cal adaptar-lo al ritme, el calendari i les prioritats del sistema en general i dels centres en particular.
2. Els processos avaluatius no sempre estan prou coordinats, molt especialment els d'avaluació externa i interna dels centres, que caldria que estiguessin estructurats des de perspectives més unitàries.
3. Els processos avaluatius no sempre tenen caràcter global. Han de focalitzar-se en tots els elements significatius de l'àmbit a avaluar, han de considerar tant els processos com els resultats i han d'anar associats a la presa de decisions de millora. Oblidar-se d'aquests aspectes deslegitima l'acció avaluativa.
4. L'avaluació genera molta informació i no sempre s'explota adequadament per traslladar-la a decisions de millora. Molt sovint s'esgoten les energies en la recollida d'informació i no es garanteix el compliment de les conseqüències que se'n deriven. Cal organitzar també el seguiment sobre el compliment de les decisions que es deriven dels processos avaluatius.
5. No sempre són clares les polítiques d'informació a la comunitat. La manca d'informació, la informació impròpia o simplement la tardança en informar generen fàcilment actituds de les quals poden derivar conseqüències perverses.
6. Cal lluitar contra el perill de convertir els processos avaluatius en processos purament burocràtics. Molt sovint es genera la percepció que avaluar es limita al compliment formal d'una obligació.
7. Cal inserir el procés avaluatiu en el marc participatiu de la comunitat educativa. Sense participació no hi ha implicació i sense aquesta no hi ha millora. No sempre els processos seguits prioritzen la participació com a element clau del sistema.
8. L'Administració educativa, inclosa la Inspecció d'Educació, ha de desenvolupar criteris i procediments per avaluar el seu funcionament. Per realitzar aquesta avaluació s'haurien de tenir en compte els criteris i les opinions de la comunitat educativa.
9. La implantació dels processos avaluatius s'ha de fer amb molta cura, però amb decisió, afavorint la formació dels implicats i tractant de sumar voluntats i no restant-les. En moltes ocasions l'avaluació es converteix en element de confrontació en alguns centres.



10. Cal, en definitiva, mantenir el caràcter cultural de la avaluació, que exigeix actuar amb cura en tots els aspectes esmentats.

2.3. DETALL CRONOLÒGIC DE LES ACTUACIONS DESENVOLUPADES A CATALUNYA RELACIONADES AMB L'AVALUACIÓ

1993: Decret 305/1993, de 9 de desembre, de creació del Consell Superior d'Avaluació del Sistema Educatiu (Llei orgànica 1/1990, de 3 d'octubre, d'ordenació general del sistema educatiu).

1994-1995: Comença l'elaboració del sistema d'Indicadors d'Ensenyament

1997: Ordre de 20 d'octubre de 1997, per la qual es regula l'avaluació dels centres docents sostinguts amb fons públics (Llei orgànica 9/1995, de 20 de novembre, de la participació, l'avaluació i el govern dels centres docents).

- Avaluació externa de centres: Pla director de la Inspecció d'Ensenyament (1997-2001)
- Avaluació interna de centres

2000-2002: *Conferència Nacional d'Educació: Competències bàsiques*

2001: Avaluació de competències bàsiques a 4t de primària i 2n ESO

2002-2006: *Pla director de la Inspecció d'Ensenyament*

2004-2008: *Pla d'Avaluació. Projecte del Departament d'Educació.*

Aquest document va ser aprovat pel Ple del Consell Escolar de Catalunya en la sessió plenària del 27 de febrer de 2006.



3. UNA EXPERIÈNCIA CONCRETA: AVALUACIÓ INTERNA I EXTERNA A L'IES MANUEL DE MONTSUAR, DE LLEIDA

3. 1. TRETS D'IDENTITAT

L'IES Manuel de Montsuar, en funcionament des del curs 1989-90 (abans "Institut de Batxillerat") està situat als afores de la ciutat de Lleida. En el centre, s'hi cursen estudis d'ESO i de Batxillerat amb un total aproximat de 500 alumnes, que estan distribuïts en 14 grups d'ESO i 4 de Batxillerat.

Els alumnes provenen de quatre centres de primària adscrits: un de Lleida capital i tres més de poblacions veïnes. També hi ha la incorporació d'un col·lectiu creixent d'alumnat nouvingut al país, de procedència subsahariana i romanesa principalment.

El claustre està format per un total de 50 professors/professores i la plantilla és força estable.

L'alumnat és atès des del primer dia de la seva arribada al centre mitjançant el Pla d'Acció Tutorial, que permet dissenyar per a cada alumne/a un projecte de futur i un seguiment personalitzat.

Són objectius prioritaris del centre:

- Donar una sortida adequada a les necessitats i característiques personals de cadascun dels alumnes al llarg del procés d'ensenyament-aprenentatge i al final del seu pas pel sistema educatiu.
- Establir una sèrie d'acords i decisions sobre l'ordre i el clima de treball a les aules i al centre en general per garantir el desenvolupament correcte dels processos d'ensenyament-aprenentatge. Cal involucrar, des de l'inici de cada curs, tota la comunitat educativa (professors, alumnes i mares i pares) en el compliment i manteniment d'aquestes condicions que permeten un correcte aprofitament dels ensenyaments que s'imparteixen al centre.

Es destaquen com a trets distintius una sèrie d'aspectes que fan referència a:

Acció tutorial

- La tasca tutorial és constant i cohesionada, y es considera efectiva.
- L'atenció individualitzada a l'alumnat és molt important, amb la formulació d'un projecte de futur específic per a cada alumne/a.
- La implicació dels pares/mares mitjançant la utilització de l'agenda escolar, l'establiment d'acords sobre mesures disciplinàries, les actuacions sobre atenció a la diversitat i la socialització del material escolar.



- Hi ha una planificació especial per a la jornada d'acollida de l'alumnat de primer d'ESO.
- Hi ha un sistema d'acompanyament per als alumnes nous al centre. S'implica alumnes de quart d'ESO en l'acolliment dels nous alumnes de primer d'ESO.
- Cada curs es fa un mínim d'una entrevista personal de tutoria per a cada alumne/a.
- Hi ha expedients interns per al traspàs d'informació rellevant de l'alumne/a entre els diferents cicles, de cara a conèixer el desenvolupament personal i acadèmic dels nois i noies i ser més eficaços en la presa de decisions pel que fa a l'orientació i l'atenció individualitzada.
- Els plans educatius transversals conformen un document marc on hi consten els eixos transversals de tutoria, en els quals hi ha la justificació, els objectius, la metodologia i la temporalització.
- L'orientació acadèmica i professional de l'alumnat es fa a través d'un Pla d'Orientació, amb tota una sèrie d'activitats pautades.

Atenció a la diversitat

- Es promou l'elaboració d'adaptacions curriculars individualitzades en aquells casos que és necessari.
- Hi ha un Pla d'Acollida al centre per als alumnes nouvinguts.
- Es tenen preparades alternatives de futur per a tota la tipologia d'alumnat que el centre pugui tenir.
- El model d'atenció a la diversitat es basa en:
 - Tractament a l'aula mitjançant reforços amb professorat de suport.
 - Contractes acadèmics (contracte d'actituds i adaptacions curriculars)
 - Hores de desdoblament.
 - Atencions individualitzades.
 - Seguiment psicopedagògic.
 - Agrupaments flexibles.

Prevenició de conflictes

- Es treballa la prevenició de conflictes i s'implementen totes les eines necessàries per tal de resoldre'ls quan succeeixen.
- Es potencia el Consell de delegats, per implicar i responsabilitzar l'alumnat en aquest tema.
- Es promou la mediació com a eina de resolució de conflictes.
- Hi ha un protocol d'intervenció immediata en cas d'incidència disciplinària.
- Els equips docents, que agrupen tot el professorat d'un determinat cicle, fan reunions de caràcter setmanal, per cohesionar les actuacions i augmentar el control i el seguiment de l'alumnat del cicle.



Imatge i gestió institucional del centre

- Es promouen i es duen a terme iniciatives que pretenen donar una projecció del centre mitjançant els equips esportius representatius del centre, el Projecte *Comenius*, l'intercanvi amb alumnes alemanys, un grup musical, la revista, un grup de teatre, els premis en muntatges audiovisuals, els premis en fotografia matemàtica, el laboratori d'audiovisuals, la participació en el Projecte Internacional *Globe* de meteorologia,...
- Es vol incrementar la difusió de les activitats i fets remarcables del centre: revista del centre, participació en concursos, premis, convocatòries, intercanvis, sortides,...
- En l'edició de la revista de caràcter trimestral s'hi inclou tota aquella informació de rellevància sobre les activitats que es duen a terme.
- Es potencia la utilització de la pàgina web del centre com a eina de difusió de les activitats que es realitzen, i també com a mitjà de comunicació amb la comunitat educativa.
- Es vol destinar els recursos necessaris en la gestió de la biblioteca, per tal de fer-la operativa i dotar-la dels mitjans tecnològics necessaris.
- El centre ha passat recentment (juny 2005) un procés d'avaluació global diagnòstica (prova pilot efectuada únicament en set centres de tot Catalunya) amb uns resultats excel·lents.
- Hi ha un Pla d'Avaluació Interna actiu i pioner que respon a les inquietuds del professorat per a la millora pedagògica. El centre forma part de la Xarxa de Centres de Secundària de Competències Bàsiques.
- Hi ha contactes amb empreses de l'entorn.
- Es vol impulsar la socialització dels llibres.
- Hi ha activitats extraescolars organitzades per l'AMPA.

Comunicació audiovisual i tecnologies de la informació (TIC)

- El Departament d'Educació ha concedit al centre un programa d'innovació educativa sobre comunicació audiovisual.
- S'han introduït les TIC en diverses activitats de la vida diària de l'institut.
- S'utilitza la pàgina web de l'institut com a eina de comunicació de les activitats del centre.
- Es disposa d'aules específiques destinades a la utilització de noves tecnologies: aula d'audiovisuals, edició de vídeo, edició gràfica, informàtica, aula multimèdia d'idiomes...

Aprenentatge d'idiomes

- Es promou l'ús de les llengües estrangeres en els processos d'aprenentatge de l'alumnat, i també per a la comunicació i relació amb altres països.
- El centre desenvolupa un projecte *Comenius* endegat ja fa catorze anys. Es mantindrà l'intercanvi amb un centre educatiu alemany per tal d'aprofundir en l'aprenentatge d'aquesta llengua. Es vol intentar estendre aquesta actuació a algun centre de llengua anglesa.



- S'ofereixen dues segones llengües estrangeres des de tercer d'ESO fins a segon de Batxillerat.
- Coordinació amb les escoles adscrites per tal de familiaritzar als alumnes amb l'oferta de llengües estrangeres de l'Institut.

Educació per a la salut i conductes de risc

- Col·laboració pionera amb l'Ajuntament de Lleida en el seu *Programa de prevenció en drogodependències i sexualitat de risc* i en el seu *Programa sobre hàbits d'alimentació saludable*.
- Desenvolupament del pla atorgat pel Departament d'Educació: *Projecte d'educació per a la salut en matèria de prevenció de les drogodependències i de les conductes de risc*.
- Control dels hàbits alimentaris al menjador escolar, establint una coherència amb les normes del centre.
- Fer difusió de la consideració del centre com a "Institut sense fum".

Educació mediambiental

- Introducció com a eix transversal del tractament de l'educació ambiental en diferents àmbits.
- Es promou la recollida selectiva i el reciclatge de residus en tots aquells aspectes de la vida quotidiana del centre.
- Col·laboració en el projecte mediambiental d'abast mundial *Globe*.
- Recollida i reutilització dels llibres de nivells anteriors.
- Utilització de paper reciclat i estimulació per a la reducció del consum.

3. 2. APLICACIÓ DE L'AVALUACIÓ INTERNA EN EL CENTRE

Aquest centre partia d'una certa "cultura avaluativa", perquè, des de fa bastants anys, ha estat una pràctica habitual el fet d'avaluar el funcionament de diferents òrgans mitjançant qüestionaris que, en el cas dels equips de tutors i equips docents de cicle, es treballaven en una sessió específica, a final de curs.

L'any 2001, vuit professors/es del centre van participar en el curs sobre formació en avaluació interna que va organitzar el Departament d'Ensenyament, adreçat als equips directius i els caps de departament de llengües i matemàtiques.

A partir d'aquesta formació, es va veure clar que l'avaluació interna era un instrument molt potent orientat a la millora de la qualitat tant en l'àmbit organitzatiu com en el d'ensenyament-aprenentatge.

L'equip directiu, en aplicació de l'Ordre de 20 d'octubre de 1997, per la qual es regula l'avaluació dels centres docents sostinguts amb fons públics, per la qual tots els centres



havien de dissenyar i aplicar un pla d'avaluació a tres anys, va proposar com a coordinadora de la Comissió Impulsora de l'Avaluació Interna una formadora en avaluació interna de l'àrea de matemàtiques.

Inici de l'aplicació:

CURS	OBJECTE	COMISSIÓ IMPULSORA	MATERIAL	ASPECTES A DESTACAR
2001-02	Coordinació d'equips de professorat Equips d'àrea	Força àmplia. A més de la coordinadora d'avaluació interna, la integren el professorat que havia participat en la formació, excepte una persona, i dos professors més que s'hi van incorporar voluntàriament.	Dissenyat pels membres de la comissió	La dedicació i la manera de treballar, propiciant sempre l'escolta, el respecte i el consens, van ser claus en la valoració positiva del procés
2002-03	Orientació acadèmica i professional dins del pla d'acció tutorial	Més reduïda per fer-la operativa: la coordinadora d'avaluació interna i el coordinador pedagògic	Dissenyat pels membres de la comissió	Va coincidir amb l'avaluació externa feta per la Inspecció al centre i va confluïr en un document únic consensuat

Pla d'avaluació interna de centre

És un pla de tres cursos de durada amb un procés molt participatiu en el qual, el claustre, a partir d'una relació d'objectes proposats per la Comissió d'Avaluació Interna i completats i ampliat per ell mateix, selecciona, mitjançant una votació, els objectes a avaluar i la seqüenciació.

CURS	OBJECTE	COMISSIÓ IMPULSORA	MATERIAL	ASPECTES A DESTACAR
2003-04	Avaluació diagnòstica de l'àrea de matemàtiques a l'ESO	Coordinadora d'avaluació interna conjuntament amb tot el departament de matemàtiques	Material dissenyat pel departament de matemàtiques	El fet que l'objecte fos una avaluació diagnòstica. Va ser una proposta de l'inspector. Va servir per conèixer millor el nivell de tot l'alumnat.

Es va preparar un dossier amb 25 preguntes: 5 per a primària i 20 més per a l'ESO (5 per a cada curs). Moltes d'elles amb dos apartats i algunes amb caire competencial. Es van obtenir unes 9.000 dades aproximadament.



Hi va haver un procés de debat i treball molt important en el sí del departament de matemàtiques per arribar a consensuar quins eren els continguts essencials d'allò que calia avaluar. L'objectiu era conèixer més a fons la realitat de l'alumnat - avaluació diagnòstica- i veure també si hi havia alumnes que tenien assolits, fins i tot, objectius de cursos posteriors al que cursaven.

Integració en la Xarxa de Centres de Secundària 2004

La Inspecció va proposar al centre formar part de la Xarxa de Centres de Secundària 2004. Aquesta xarxa, igual que la xarxa 2001, està formada per un IES de cadascun dels Serveis Territorials d'Educació amb l'objectiu de preparar instruments i pilotar-los en els centres que en formen part, de cara a disposar d'un material que permeti reflexionar i aprofundir, a partir dels resultats obtinguts en les proves de competències bàsiques, sobre la manera de treballar la competència seleccionada amb l'objectiu de millorar-la.

Entre tots els centres participants es va acordar treballar la comprensió escrita, per la seva importància i l'aplicació general, independentment dels resultats obtinguts pels centres en les proves.

CURS	OBJECTE	COMISSIÓ IMPULSORA	MATERIAL	ASPECTES A DESTACAR
2004-05	Comprensió escrita	Els professors assistents a les sessions de treball de la xarxa i la cap de Departament de llengua espanyola	Instrument dissenyat per la Xarxa 2001 per tal de pilotar-lo	El fet de treballar amb material elaborat i tenir l'acompanyament des de la xarxa ha facilitat molt el procés
2005-06	Càlcul i resolució de problemes matemàtics	Els dos professors assistents a la xarxa i el coordinador pedagògic	Dissenyat per la Xarxa 2001 per tal de pilotar-lo	El treball en xarxa com a facilitador del procés

Les actuacions i els objectius són els següents:

- Fomentar un clima de participació basat en el respecte, en la valoració de les aportacions dels companys i buscant sempre el consens.
- Impulsar-ho des de l'equip directiu i fer-ne el seguiment, donant, però, un cert grau d'autonomia a la comissió.
- Disponibilitat i formació en avaluació interna dels membres que han participat en les comissions, així com flexibilitat en la seva composició depenent de l'objecte a treballar.
- "Fer diana" en tots i cadascun dels objectes, vetllant perquè realment responguin a les necessitats o els reptes del moment i, per tant, es puguin valorar com a útil el procés.
- Participació majoritària del claustre amb una actitud de col·laboració total. La implicació s'ha aconseguit mitjançant l'estructura dels òrgans del centre que ha ajudat a integrar l'avaluació interna en la pròpia dinàmica.



- Implicació, depenent de l'objecte, d'altres estaments, especialment l'alumnat. Tot i que això augmenta la complexitat del procés, proporciona, però, una visió més completa i més objectiva de la realitat. Afegir que si es volen tenir opinions representatives de tot l'alumnat, cal triar una mostra aleatòria.
- Decidir, en funció de l'objecte, els materials a utilitzar, optant entre l'elaboració pel centre mateix o bé l'aplicació dels publicats pel Departament d'Educació.
- Augment de la cultura avaluativa del centre.

Algunes de les dificultats detectades són:

- Fer el seguiment de les propostes de millora, un cop consensuades, tot i que en l'informe corresponent s'expliciti com i quan s'ha de fer i a qui li correspon aquesta responsabilitat.
- La poca disponibilitat de temps, especialment en l'inici de curs per haver d'atendre diferents activitats, fa veure la necessitat de poder comptar amb més recursos en el centre per tal de completar aquesta tasca d'una manera més satisfactòria.

3. 3. AVALUACIÓ EXTERNA DELS CENTRES - AVALUACIÓ GLOBAL DIAGNÒSTICA

Finalitats i característiques

Pel que fa als centres, aportar una visió global i descriure punts forts i punts febles per poder orientar un pla de millora contínua.

Pel que fa a l'Administració educativa, obtenir informació per al coneixement de l'assoliment d'objectius educatius i per a la millora del sistema educatiu.

Les accions avaluatives es basen en una metodologia quantitativa i qualitativa que recull informació sobre indicadors de recursos, context, processos i resultats. Integra la perspectiva interna i externa d'avaluació i proporciona un enfocament tant global com focal dins d'un mateix cicle avaluatiu.

Les fonts d'informació d'aquests continguts són el professorat, l'alumnat, les famílies i l'equip directiu, complementat amb l'anàlisi documental.

Procés

L'acció avaluativa es va dur a terme d'acord amb el cronograma següent:

- Presentació de l'avaluació per part de la Comissió impulsora de l'avaluació, la planificació del procés i l'orientació de l'aplicació, a l'equip directiu i en una reunió de claustre.
- Respostes a l'aplicació per part de l'alumnat i del professorat.



- Entrevista amb un grup de mares, un grup d'alumnes, un membre del personal d'administració i serveis (PAS) i l'equip directiu.
- Anàlisi dels principals documents de centre, juntament amb els resultats de les competències bàsiques, avaluació interna, pla estratègic i els resultats obtinguts en el programa PISA, en el qual el centre va participar.
- Reunió amb un grup de discussió, format per representants dels pares, dels professors, dels alumnes i de l'equip directiu.
- Presentació de l'informe d'avaluació a l'equip directiu en representació del centre.

Valoració dels resultats

Els resultats del buidat dels qüestionaris i de les entrevistes amb els diferents sectors de la comunitat educativa són altament favorables en els aspectes avaluats i demostren un nivell de satisfacció alt.

Destaquen especialment els resultats en l'apartat de convivència i valors, i la identificació amb la línia del centre.

Pel que fa als processos, cal remarcar les metodologies d'aula i el plantejament dels continguts bàsics. D'altra banda són remarcables els espectaculars resultats quant a la coordinació del centre i l'acció tutorial. Són igualment dignes de menció les valoracions efectuades quant a la planificació i l'avaluació, i la formació.

També cal destacar positivament la magnífica disposició i les valuoses aportacions per part dels alumnes en les respostes al qüestionari.

Mesures de millora suggerides

Per dur-les a terme cal:

- Preveure mesures d'acompanyament dels alumnes més grans amb els més petits.
- Millorar el treball en equip dels alumnes.
- Establir algun protocol per intentar millorar la lectura individual i els resultats de comprensió lectora.
- Fer una planificació dels llibres de lectura amb els centres de primària adscrits.
- Incorporar activitats sistematitzades de càlcul mental a l'inici de cada classe, principalment en el primer cicle de l'ESO.
- Coordinar amb els centres de primària les activitats escolars complementàries i extraescolars, per tal de no repetir-les.
- Potenciar l'ús de la pàgina *web* del centre com a eina de transmissió d'informació del centre a tota la comunitat educativa i millorar la utilització de la biblioteca.



Conclusions

A través dels resultats de l'avaluació externa es pretén fer una anàlisi diagnòstica del centre, que permeti identificar punts forts, punts dèbils, amenaces i oportunitats. Amb aquesta visió panoràmica aconseguida es podran formular i concretar els objectius de centre a assolir. Els objectius es duran a terme mitjançant uns processos que necessitaran uns recursos determinats.

Coneixent pas a pas el procés d'avaluació, és a dir, pantant-lo es pretén que la demanda de recursos respongui a les necessitats reals del centre, justificades per tot el procés avaluatiu objectiu.

El fet d'haver passat recentment (juny 2005) un procés d'avaluació global diagnòstica del centre (prova pilot efectuada únicament en set centres de tot Catalunya) ajuda molt a fer una valoració sobre el funcionament actual del centre des de dos punts de vista: àmbit pedagògic i àmbit de gestió/organització, i també serveix per determinar quins són els punts forts i les debilitats del funcionament actual del centre.

Àmbit pedagògic

El projecte curricular es troba força treballat i acceptat per tota la comunitat educativa, tal com es reflecteix en l'informe de l'avaluació global diagnòstica, amb èmfasi especial en la satisfacció que proporcionen a la comunitat educativa actuacions com els plans educatius transversals, l'acció tutorial, el tractament de l'atenció a la diversitat o el pla d'acollida.

Precisament, en moltes actuacions del funcionament quotidià del centre es busca la implicació dels pares: utilització de l'agenda escolar, establiment d'acords sobre mesures disciplinàries, actuacions sobre atenció a la diversitat, socialització del material escolar.

S'hi inclouen en aquest àmbit valoracions sobre les àrees curriculars, l'atenció a la diversitat, les tutories i l'avaluació.

Àmbit de gestió

Es valora el funcionament del centre en relació amb els òrgans de govern i col·legiats, l'administració i els serveis, com també amb el sistema relacional en el seu conjunt.

3. 4. PLA ESTRATÈGIC PER A LA PROMOCIÓ DE L'AUTONOMIA EN CENTRES DOCENTS

Des del setembre de 2005 i en el marc del Decret 132/2001, de 29 de maig, pel qual es regulen els plans estratègics dels centres docents sostinguts amb fons públics, s'ha iniciat el *Pla estratègic per a la promoció de l'autonomia en centres docents*.



Els continguts d'aquest pla són els següents:

- Valoració del funcionament actual del centre
- Objectius de centre a assolir
- Pla d'actuació i previsió de recursos
- Proposta d'avaluació del pla estratègic
- Participació de la comunitat educativa

Proposta d'avaluació del pla estratègic

L'avaluació del pla ha de formar part de l'activitat habitual del centre, encara que cal fer-la amb profunditat en moments determinats. A nivell més global, un bon moment pot ser el de l'elaboració de la memòria anual.

Així, doncs, s'han de debatre els aspectes següents:

- Eficàcia de les actuacions endegades.
- Problemes sorgits en la posada en pràctica d'aquestes actuacions.
- Revisió i correcció de les mesures que no han sorgit efecte positiu.
- Revisió de temporitzacions.
- Proposta de noves actuacions.
- Reassignar responsabilitats.

Per a tot això, cal efectuar:

- La valoració per part de l'equip directiu.
- La recollida de les valoracions que sobre el treball quotidià realitzen els diferents equips de treball del centre: equips docents, departaments, tutors, coordinadors, caps de departament...
- Les memòries de les diferents activitats realitzades pels càrrecs de coordinació.
- Els formularis objectius presentats al claustre.
- Els resultats de l'avaluació global diagnòstica efectuada pel Departament d'Educació.
- El Pla d'Avaluació Interna del centre.

A partir d'aquesta anàlisi, lògicament, n'ha de sortir una reflexió de l'equip directiu per tal de determinar quines són les actuacions prioritàries i pendents. Aquesta reflexió s'ha de presentar als òrgans de control i participació, per tal de fer palesa una transparència informativa que involucri tota la comunitat educativa en el bon funcionament del centre.

Participació de la comunitat educativa

Lògicament un pla d'aquestes característiques requereix la participació i la implicació de tots els sectors de la comunitat educativa. Per això, ja des de l'elaboració de l'avantprojecte, s'ha buscat obtenir les opinions i aportacions del professorat, mares i



pares, alumnes i personal d'administració i serveis en la formulació de les propostes. D'aquesta manera s'intenta assegurar la bona predisposició i participació de tothom en l'execució del pla.

Al llarg del període d'aplicació del pla estratègic, caldrà informar del desenvolupament de les actuacions i l'assoliment dels corresponents objectius anuals, a través del director, en els claustres de professors, en les reunions de l'AMPA i en les del consell escolar, per poder fer, d'aquesta manera, una valoració conjunta. I evidentment, aquestes preses de contacte també serviran per recollir tots els suggeriments, aportacions o esmenes que es facin en el desenvolupament del pla. D'aquesta manera es vol assegurar el dinamisme del procés.

També s'hauran d'establir les mesures per garantir la participació de tota la comunitat educativa en les activitats de formació vinculades a aquest pla.

A més a més, tal com queda reflectit en el punt anterior, s'han de presentar al consell escolar les reflexions obtingudes de l'avaluació del pla, per tal de garantir al màxim la participació de la comunitat educativa en el seu desenvolupament.